

## MODEL SPS 1.0 & SPS 1.1 BASINÇ ANAHTARI

### Teknik Özellikler

Maksimum Çalışma Basıncı	21 bar (300 psi)
Basınç Ayar Aralığı	0.28 - 1 bar (4 - 15 psi)
Diferansiyel	1,4 psi (0,1 bar)
Devreye Girme Basınç Aralığı	0.28 - 0.55 bar (4 - 8 psi)
Switch Kontak Değerleri	SPS 1.0: Tek SPDT (Form C) SPS 1.1: Çift SPDT (Form C) 10.0 A, @ 125/250 VAC 2.5 A @ 6/12/24 VDC
Bağlantı	½" Diş
Boyutlar	123 × 85 × 102 mm (4.842" H × 3.346" W × 4.015" L)
Çalışma Ortam Sıcaklığı	-10°C ~ +50°C (14°F ~ +122°F)
Kapak Koruması	Kapak, çıkarılması için özel bir kurcalamaya karşı korumalı anahtar içerir. Her cihazla birlikte bir anahtar verilir.
Muhafaza	IP65
Servis Kullanımı	NFPA 13, 13D, 13R, 72



### Özellikleri

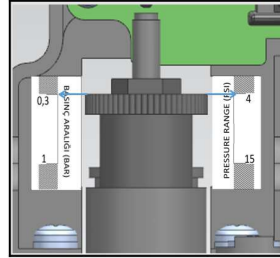
- Hem bir hem de iki anahtarlı modeller mevcuttur (SPS 1.0 ve SPS 1.1)
- İki kanal girişi
- İki anahtar modelinde bağımsız anahtar ayarı, alet gerekmez
- İletken Olmayan muhafaza

## Kurulum

Step Sensör SPS 1.0 & SPS 1.1 Basınç Anahtarları, alarm çek valfli ıslak boru sistemleri, kuru boru, ön etkili veya baskın valfler gibi belirli tasarımlara sahip otomatik yangın sprinkler sistemlerinde bir su akışı durumunun tespiti için tasarlanmıştır. SPS 1.0 ayrıca bir düşük basınç denetim sinyali sağlamaya da uygundur; 4 ile 15 psi (0,28 ve 1 bar) arasında ayarlanabilir.

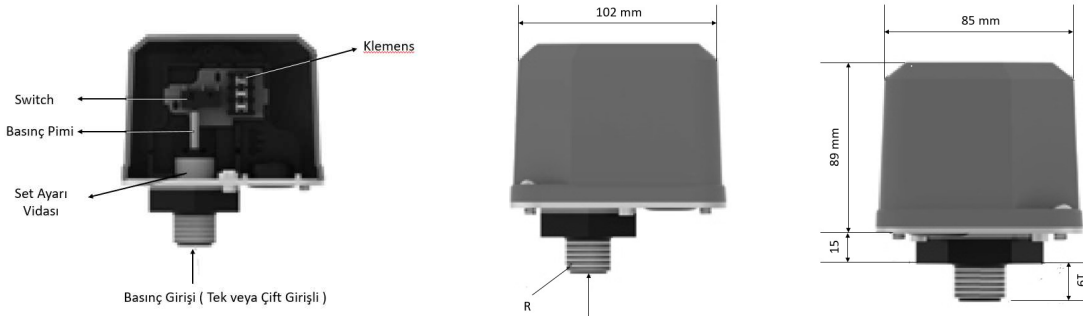
1. Ürün, ptfе teflon bant ½" tesisatına sarıldıktan sonra ½" dişli kısma monte edilmelidir.
2. Cihaz dik konumda (dişli bağlantı aşağı) monte edilmelidir.
3. Cihazın düz kenarlarında bir anahtar kullanarak cihazı sıkın
4. Ürünün kurulumundan sonra en az 3 defa üründen sinyal alıp almadığı kontrol edilmelidir.
5. Kurulum, ulusal ve uluslararası düzenlemelere uygun olarak kalifiye personel tarafından yapılmalıdır.
6. Bakımdan önce güç kaynağı bağlantısını kesin.

### LÜTFEN DİKKAT!

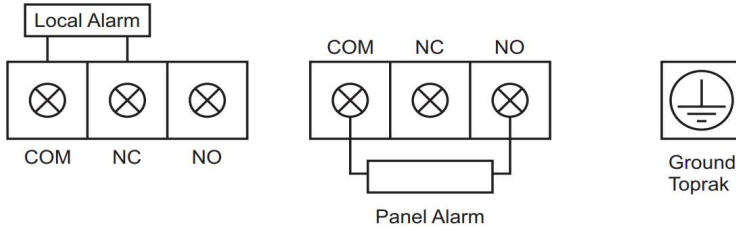


Ürün Basınç ayarı Kadraj volanı çevrilerek yapılmaktadır. Kadraj volanının üst kısmı Skala etiketinde bulunan basınç aralığına getirilir. Ürün etikette görülen basınç aralığının  $\pm 10\%$  değerinde çalışacaktır.

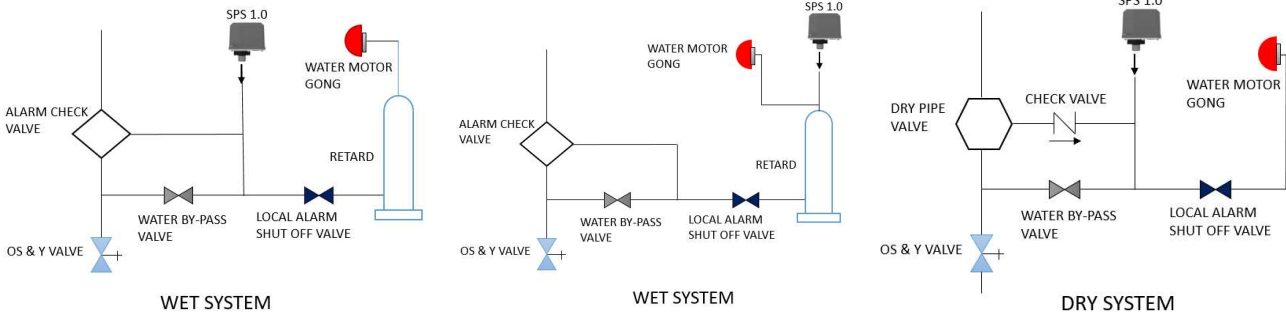
## Boyutlar



## Elektrik bağlantıları



## Tipik Sprinkler Uygulamaları



## Sipariş Bilgileri

SPS 1.0	Basınç Anahtarı, Tek SPDT, 0.28 - 1 bar (4-15 psi)
SPS 1.1	Basınç Anahtarı, Çift SPDT, 0.28 - 1 bar (4-15 psi)

## UYARI!

- Basınç Anahtarı montajı yapılacak tesisatta pislik tutucu kullanılması ve pisliklerden arındırılmış su akışı olmalıdır. Pislik ve parçacık bulunduran su akışında ürün çalışmayacaktır.
- Basınç anahtarı şekillerde görüldüğü gibi dikey olarak monte edilmelidir.
- Elektriksel cihazlar konusunda yetkili ve ürün kullanımı konusunda uzman personel montaja aşağıdaki montaj sırasına göre başlamalıdır.
- Ürünün ½" dişli kısmına teflon bant sarıldıktan sonra ½" tesisata montajı yapılmalıdır. Tesisata montaj sırasında ürüne aşırı tork uygulanmamalıdır.
- Elektrik bağlantısı için kırmızı koruyucu kapak, kutu içerisinde bulunan özel anahtar yardımı ile sökülür.
- Kırmızı koruyucu kapak söküldükten sonra switch üzerinde NO, NC ve COM bölümleri görülecektir.
- Bu bölümlerden görsel veya sesli alarm alınabilir. Yangın kontrol paneline sinyal gönderilebilir.
- Ürün basınç ayarı kadrajdan yapılabilmektedir. Ürün istenilen basınç aralığına ayarlandıktan sonra kırmızı koruyucu kapağı vidaları yardımıyla kapatılmalıdır.
- Ürün montajı tamamlandıktan sonra üründen sinyal alınıp alınmadığının kontrolü en az 3 kere yapılmalıdır.
- Her ay periyodik olarak üründe sızdırmazlık olup olmadığı ve ürünün sinyal verip vermediği hattaki test vanası ile kontrol edilmelidir. Sızdırma ve sinyal problemleri yaşanan ürün kullanılmamalıdır.

## MODEL SPS 4.0 & SPS 4.1

### BASINÇ ANAHTARI

#### Teknik Özellikler

Maksimum Çalışma Basıncı	21 bar (300 psi)
Basınç Ayar Aralığı	0.28 – 4.5 bar (4 - 65 psi)
Diferansiyel	8 psi (0,55 bar)
Devreye Girme Basınç Aralığı	0.28 - 0.55 bar (4 - 8 psi)
Switch Kontak Değerleri	SPS 4.0: Tek SPDT (Form C) SPS 4.1: Çift SPDT (Form C) 10.0 A, @ 125/250 VAC 2.5 A @ 6/12/24 VDC
Bağlantı	½" Diş
Boyutlar	123 × 85 × 102 mm (4.842" H × 3.346" W × 4.015" L)
Çalışma Ortam Sıcaklığı	-10°C ~ +50°C (14°F ~ +122°F)
Kapak Koruması	Kapak, çıkarılması için özel bir kurcalamaya karşı korumalı anahtar içerir. Her cihazla birlikte bir anahtar verilir.
Muhafaza	IP65
Servis Kullanımı	NFPA 13, 13D, 13R, 72



#### Özellikleri

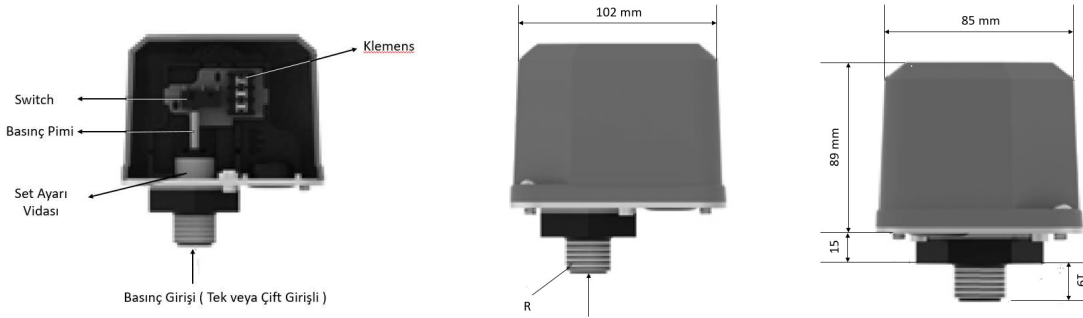
- Hem bir hem de iki anahtarlı modeller mevcuttur (SPS 4.0 ve SPS 4.1)
- İki kanal girişi
- İki anahtar modelinde bağımsız anahtar ayarı, alet gerekmez
- İletken Olmayan muhafaza

## Kurulum

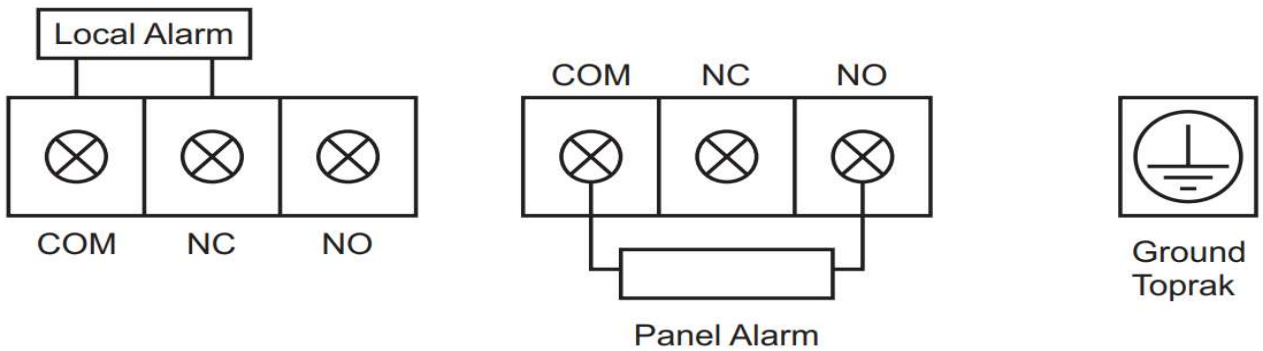
Step Sensör SPS 4.0 & SPS 4.1 Basınç Anahtarı (Pressure Switch) öncelikle otomatik yangın sprinkler sistemlerinde normal sistem basıncından bir artış ve / veya düşüşü algılamak için tasarlanmıştır. Tipik uygulamalar şunlardır: Kuru boru sistemleri, ön etkili hava / nitrojen denetimi, basınç tankları, hava beslemeleri ve su kaynakları.

1. Ürün, ptfе teflon bant ½ "tesisatına sarıldıktan sonra ½" dişli kısma monte edilmelidir.
2. Cihaz dik konumda (dişli bağlantı aşağı) monte edilmelidir.
3. Cihazın düz kenarlarında bir anahtar kullanarak cihazı sıkın
4. Ürünün kurulumundan sonra en az 3 defa üründen sinyal alıp almadığı kontrol edilmelidir.
5. Kurulum, ulusal ve uluslararası düzenlemelere uygun olarak kalifiye personel tarafından yapılmalıdır.
6. Bakımdan önce güç kaynağı bağlantısını kesin.

## Boyutlar

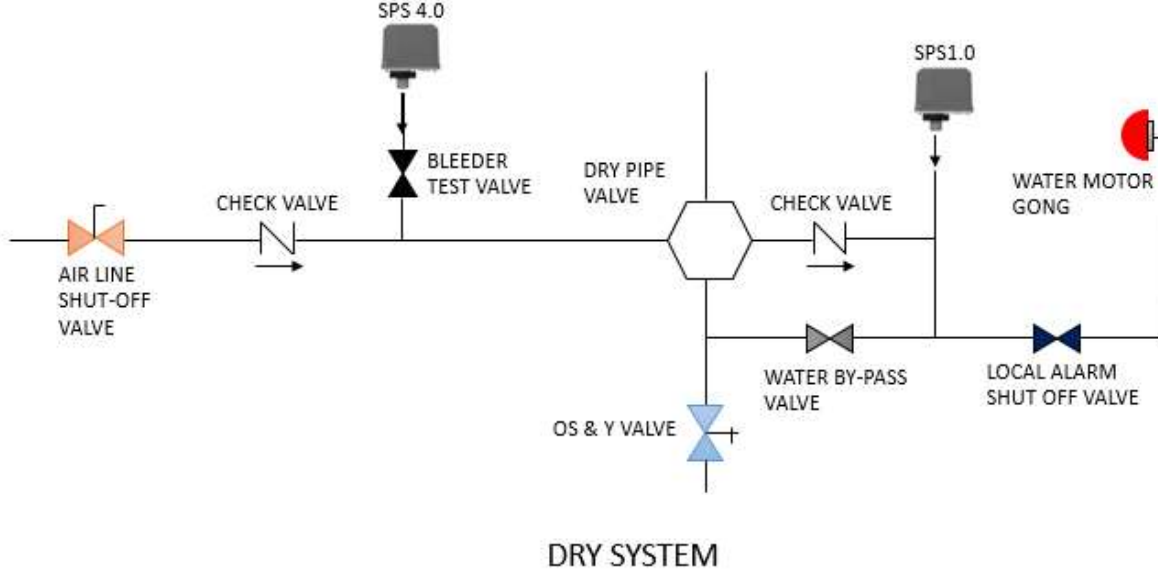


## Elektrik bağlantıları





## Tipik Sprinkler Uygulamaları



### Sipariş Bilgileri

SPS 4.0	Basınç Anahtarı, Tek SPDT, 0.28 – 4.5 bar (4-65 psi)
SPS 4.1	Basınç Anahtarı, Çift SPDT, 0.28 – 4.5 bar (4-65 psi)

### UYARI!

- Basınç Anahtarı montajı yapılacak tesisatta pislik tutucu kullanılması ve pisliklerden arındırılmış su akışı olmalıdır. Pislik ve parçacık bulunduran su akışında ürün çalışmayacaktır.
- Basınç anahtarı şekillerde görüldüğü gibi dikey olarak monte edilmelidir.
- Elektriksel cihazlar konusunda yetkili ve ürün kullanımı konusunda uzman personel montaja aşağıdaki montaj sırasına göre başlamalıdır.
- Ürünün ½" dişli kısmına teflon bant sarıldıktan sonra ½" tesisata montajı yapılmalıdır. Tesisata montaj sırasında ürüne aşırı tork uygulanmamalıdır.
- Elektrik bağlantısı için kırmızı koruyucu kapak, kutu içerisinde bulunan özel anahtar yardımı ile sökülür.
- Kırmızı koruyucu kapak söküldükten sonra switch üzerinde NO, NC ve COM bölümleri görülecektir.
- Bu bölümlerden görsel veya sesli alarm alınabilir. Yangın kontrol paneline sinyal gönderilebilir.
- Ürün basınç ayarı kadrajdan yapılabilmektedir. Ürün istenilen basınç aralığına ayarlandıktan sonra kırmızı koruyucu kapağı vidaları yardımıyla kapatılmalıdır.
- Ürün montajı tamamlandıktan sonra üründen sinyal alınıp alınmadığının kontrolü en az 3 kere yapılmalıdır.
- Her ay periyodik olarak üründe sızdırmazlık olup olmadığı ve ürünün sinyal verip vermediği hattaki test vanası ile kontrol edilmelidir. Sızdırma ve sinyal problemleri yaşanan ürün kullanılmamalıdır.